

Attrezzatura di sollevamento

**T40289**

it Istruzioni originali

# 1 Informazioni generali

Nome del prodotto:	Attrezzatura di sollevamento
Tipo di prodotto:	Dispositivo di fermo del carico
Codice prodotto:	T40289
Peso:	0,9 kg
Capacità massima di carico:	13,9 kg
Coefficiente di test statico:	3,0

## Utilizzo previsto:

- ▶ Per lo smontaggio e il montaggio del modulo a doppia frizione di trasmissioni a doppia frizione con 7 marce secondo i manuali d'officina dei marchi del gruppo Volkswagen.

## Condizioni di utilizzo:

- ▶ Soltanto per personale qualificato.
- ▶ Utilizzare il dispositivo di fermo del carico esclusivamente per operazioni approvate dal gruppo Volkswagen.
- ▶ Utilizzare solo per carichi fino a 13,9 kg.
- ▶ Utilizzare solo con una gru da officina (ad es. VAS 6100) esplicitamente approvata da Volkswagen.
- ▶ Non lavorare su carichi sospesi.
- ▶ Non utilizzare per il sollevamento di persone o animali.
- ▶ Non utilizzare articoli di sollevamento diversi da quelli descritti nei manuali d'officina dei marchi del gruppo Volkswagen.
- ▶ Non sostare sotto i carichi sospesi.
- ▶ Utilizzare esclusivamente su superfici piane, orizzontali e portanti.
- ▶ Utilizzare esclusivamente con accessori approvati (vedere i manuali d'officina dei marchi del gruppo Volkswagen).

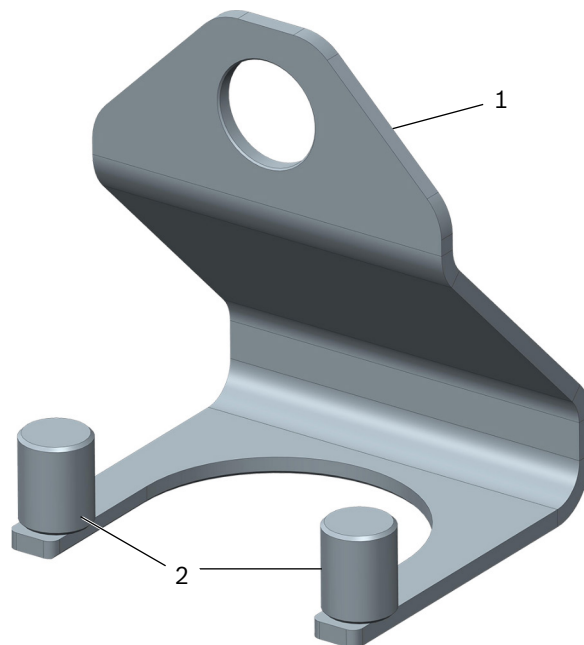


Fig. 1: Attrezzatura di sollevamento T40289

- 1 Attrezzatura di sollevamento T40289
- 2 Parni di bloccaggio T40289/1 (2 pezzi)

## 2 Avvertenze generali di sicurezza



### AVVERTENZA

#### Leggere tutte le note e istruzioni di sicurezza.

La mancata osservanza delle avvertenze di sicurezza può comportare lesioni gravi.

- ▶ Il dispositivo di fermo del carico è stato espressamente progettato per l'utilizzo previsto. In caso di utilizzo inappropriato o di modifica non esplicitamente approvata dal produttore, non è possibile garantire la sicurezza del dispositivo di fermo del carico. Questo potrebbe causare gravi lesioni alle persone o gravi danni alle cose.
- ▶ Verificare che tutte le persone che utilizzano il dispositivo di fermo del carico abbiano letto le istruzioni e possano accedervi in qualsiasi momento.
- ▶ Accertarsi che tutti gli utenti abbiano familiarità con i manuali operativi di tutti gli strumenti e le attrezzature dell'officina che sono necessari per il lavoro.
- ▶ Leggere attentamente e osservare le istruzioni nelle informazioni tecniche dei marchi del gruppo Volkswagen.
- ▶ Utilizzare il dispositivo di fermo del carico esclusivamente per operazioni approvate dal gruppo Volkswagen.
- ▶ Utilizzare il dispositivo di fermo del carico esclusivamente con gli accessori approvati dal gruppo Volkswagen.
- ▶ Non superare la capacità di carico massima di 13,9 kg.
- ▶ Utilizzare l'attrezzatura di sollevamento soltanto per i moduli a doppia frizione in conformità con i manuali d'officina del gruppo Volkswagen.
- ▶ Utilizzare soltanto le viti di bloccaggio originali in dotazione.
- ▶ Dopo aver fatto scorrere il modulo a doppia frizione, avvitare le viti di bloccaggio fino all'arresto.
- ▶ Spostare il carico lentamente e con cura.
- ▶ Indossare calzature di sicurezza (conformi alla norma ISO 20345, S2).
- ▶ Indossare guanti protettivi per evitare lesioni da taglio.
- ▶ Posizionare mani e piedi in modo da evitare potenziali pericoli di schiacciamento.
- ▶ È vietata la sosta di persone sotto il carico e nella zona pericolosa durante le operazioni di movimentazione.
- ▶ Tenere sotto controllo l'attrezzatura di sollevamento e il carico durante tutti i movimenti.
- ▶ Accertarsi che il percorso di spostamento sia libero da intralci e facile da vedere quando si sposta il carico con la gru da officina.
- ▶ Spostare il carico soltanto nella posizione più bassa.

### 3 Istruzioni operative

1. Ispezionare l'attrezzatura di sollevamento per accertarsi che sia completa e rilevare danni visibili quali segni di usura, deformazioni, rotture, incrinature e danni da corrosione prima di ogni utilizzo. Esaminare le filettature delle viti di bloccaggio per verificare che non siano danneggiate. Non utilizzare l'attrezzatura di sollevamento quando si notano difetti e scartarla immediatamente.
2. Fissare l'attrezzatura di sollevamento alla camma del modulo a doppia frizione come descritto nel manuale d'officina. Avvitare le due viti di bloccaggio fino all'arresto.

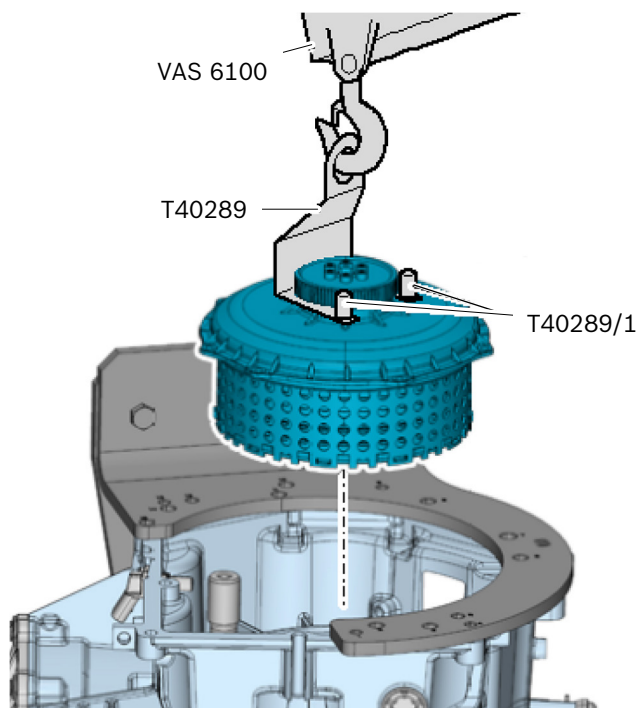


Fig. 2: Inserire l'attrezzatura di sollevamento T40289

#### ⚠ AVVERTENZA

**Il fissaggio non corretto dell'attrezzatura di sollevamento può causare oscillazioni o caduta del carico!**

Queste azioni possono provocare serie lesioni alle persone o gravi danni alle cose.

- ▶ Fissare l'attrezzatura di sollevamento esattamente come descritto nel manuale d'officina.
  - ▶ Utilizzare soltanto le viti originali in dotazione.
- 
3. Verificare la solidità della posizione dell'attrezzatura di sollevamento sull'albero modulo a doppia frizione.
  4. Sospendere l'attrezzatura di sollevamento sul gancio di una gru da officina (ad esempio VAS 6100) approvata dal gruppo Volkswagen.
  5. Eseguire gli ulteriori lavori come descritto nel manuale d'officina.
  6. Dopo aver completato le operazioni di riparazione, accertarsi che ogni parte dell'apposito attrezzo sia stata rimossa.

## 4 Ispezione e manutenzione

- ▶ Verificare l'attrezzatura di sollevamento per rilevare danni visibili quali segni di usura, deformazioni, rotture, incrinature, e danni da corrosione prima di ogni utilizzo. Esaminare le filettature delle viti di bloccaggio per verificare che non siano danneggiate. Non utilizzare l'attrezzatura di sollevamento quando si notano difetti e scartarla immediatamente.
- ▶ Non sono consentiti lavori di riparazione.
- ▶ Le parti di ricambio sono disponibili su richiesta. Utilizzare solo ricambi originali.
- ▶ Rivolgersi al responsabile di supporto di primo livello in caso di domande.

### AVVISO

Qualsiasi modifica apportata al prodotto non espressamente approvata dal produttore causa l'annullamento di ogni garanzia. Il produttore non si assume alcuna responsabilità per lesioni alle persone o danni ai materiali derivanti dall'uso improprio del prodotto.

---



## Dichiarazione di conformità alla Direttiva macchine 2006/42/CE, Appendice II 1A

Produttore:	Bosch Automotive Service Solutions GmbH Am Dörrenhof 1 85131 Pollenfeld-Preith Germania
Responsabile autorizzato alla compilazione della documentazione tecnica:	Bosch Automotive Service Solutions GmbH Am Dörrenhof 1 85131 Pollenfeld-Preith Germania
Nome del prodotto:	Attrezzatura di sollevamento
Tipo di prodotto:	Dispositivo di fermo del carico
Codice prodotto:	T40289

Con la presente dichiariamo che il prodotto descritto sopra è conforme alle clausole applicabili della Direttiva macchine 2006/42/CE.

Qualsiasi modifica di un prodotto non esplicitamente approvata dal produttore invaliderà la presente dichiarazione.

Sono state applicate le norme armonizzate seguenti:

EN ISO 12100:2010	Sicurezza del macchinario - Principi generali di progettazione - Valutazione e riduzione dei rischi
EN 13155:2003+A2:2009	Gru - Sicurezza - Attrezzature amovibili di presa del carico

Pollenfeld, 1 febbraio 2018

Luogo, data

Matthias Wagner,  
Amministratore delegato